

# Janakkala Tervavuoren maa-aineksenottoalueen muinaisjäännösinventointi 2013



Timo Jussila



Tilaja: Hämeen kuljetus Oy

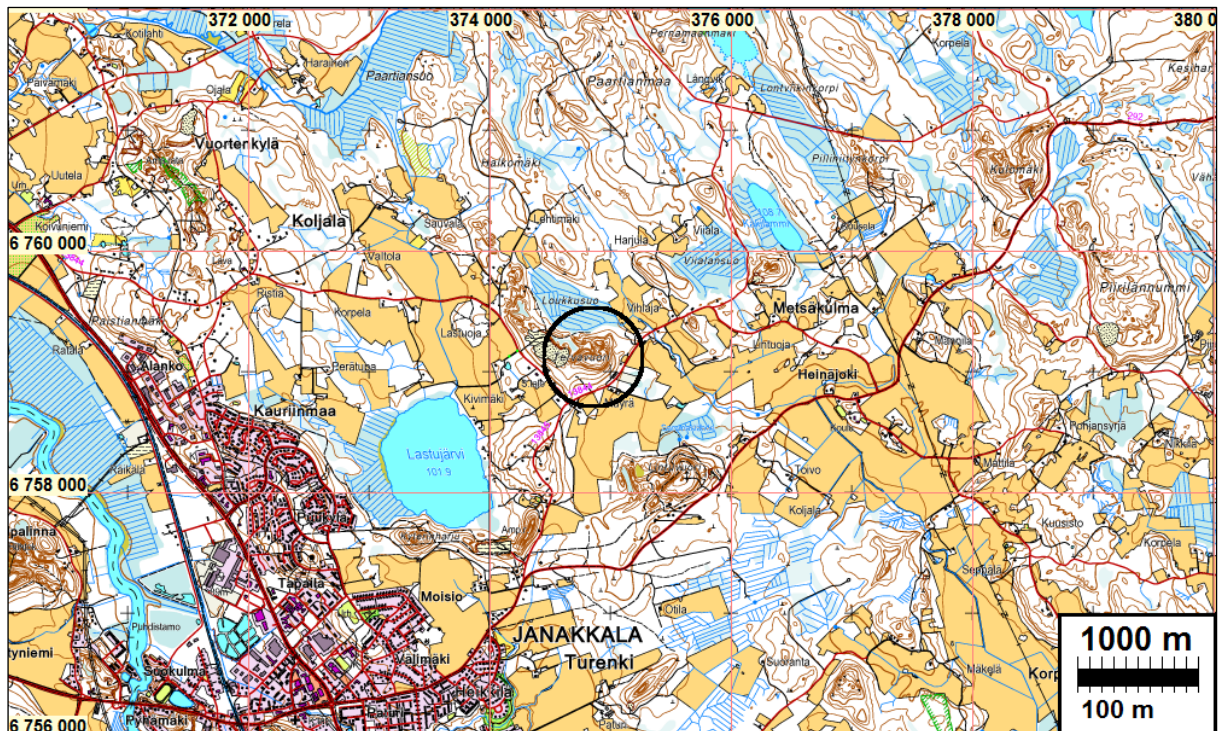
## Sisältö

<b>Perustiedot</b> .....	<b>2</b>
<b>Inventointi</b> .....	<b>4</b>
Havainnot .....	5
Lähteet .....	5
<b>Muinaisjännös</b> .....	<b>8</b>
JANAKKALA TERVAVUORI.....	8

*Kansikuva:* Tervavuoren kaakkoisosan laen reunalta suuntaan 81/360

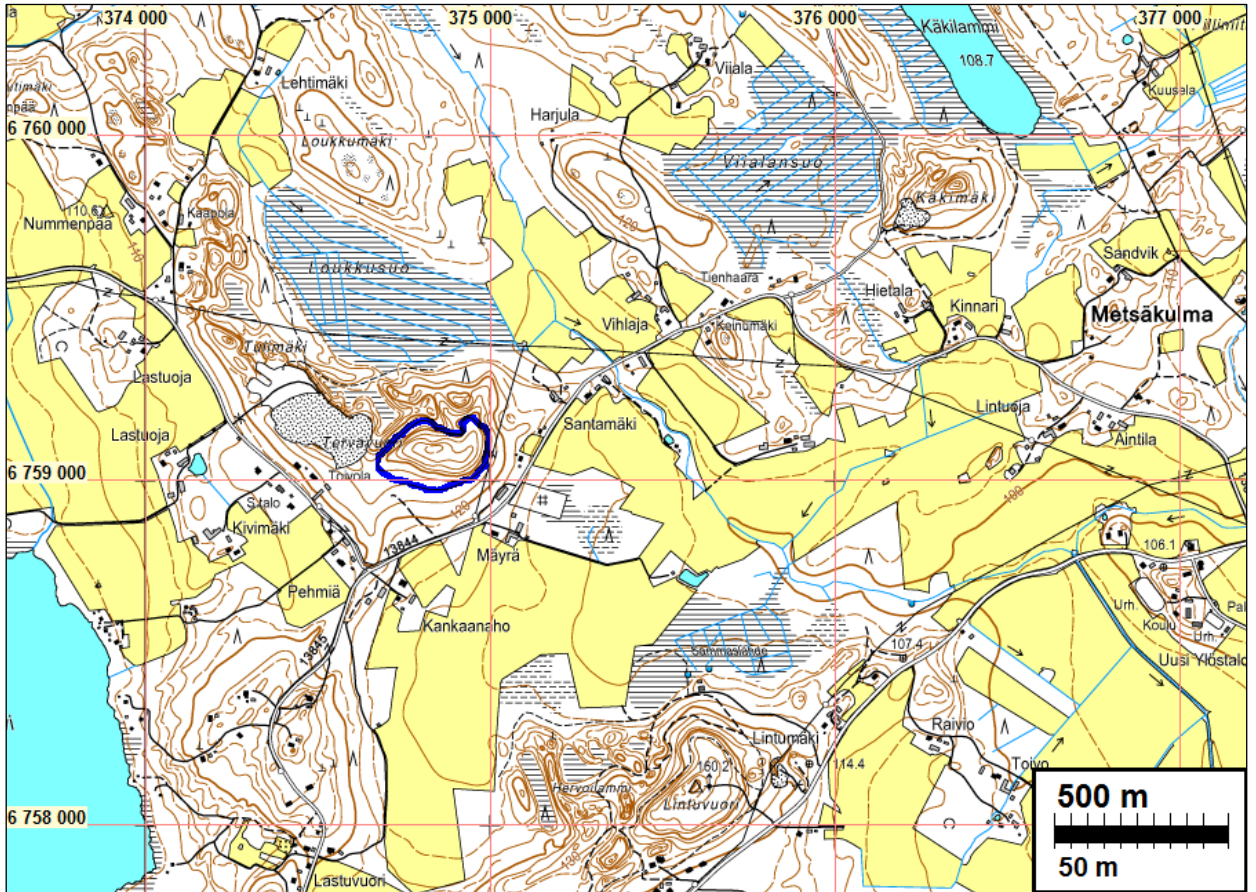
## Perustiedot

- Alue:** Janakkala Tervavuori. Koljalan kylä tila Raivola 2:117. Paikka sijaitsee Turengin taajaman koillispuolella n. 3 km.
- Tarkoitus:** Suorittaa suunnitellulla soranottoalueella muinaismuistolain 13§:n mukainen arkeologinen inventointi. Selvittää sijaitseeko suunnitellulla soranottoalueella kiinteitä muinajäännöksiä
- Työaika:** 24.4.2013
- Kustantaja:** Hämeen kuljetus Oy
- Tekijät:** Mikrolitti Oy: Timo Jussila
- Tulokset:** Alue tarkastettiin kattavasti. Alueen länsipäässä havaittiin kuusi hiilimiilun pohjaa joista kolme sijoittuu suunnitellulle ottoalueella ja kolme sen länsipuolelle.



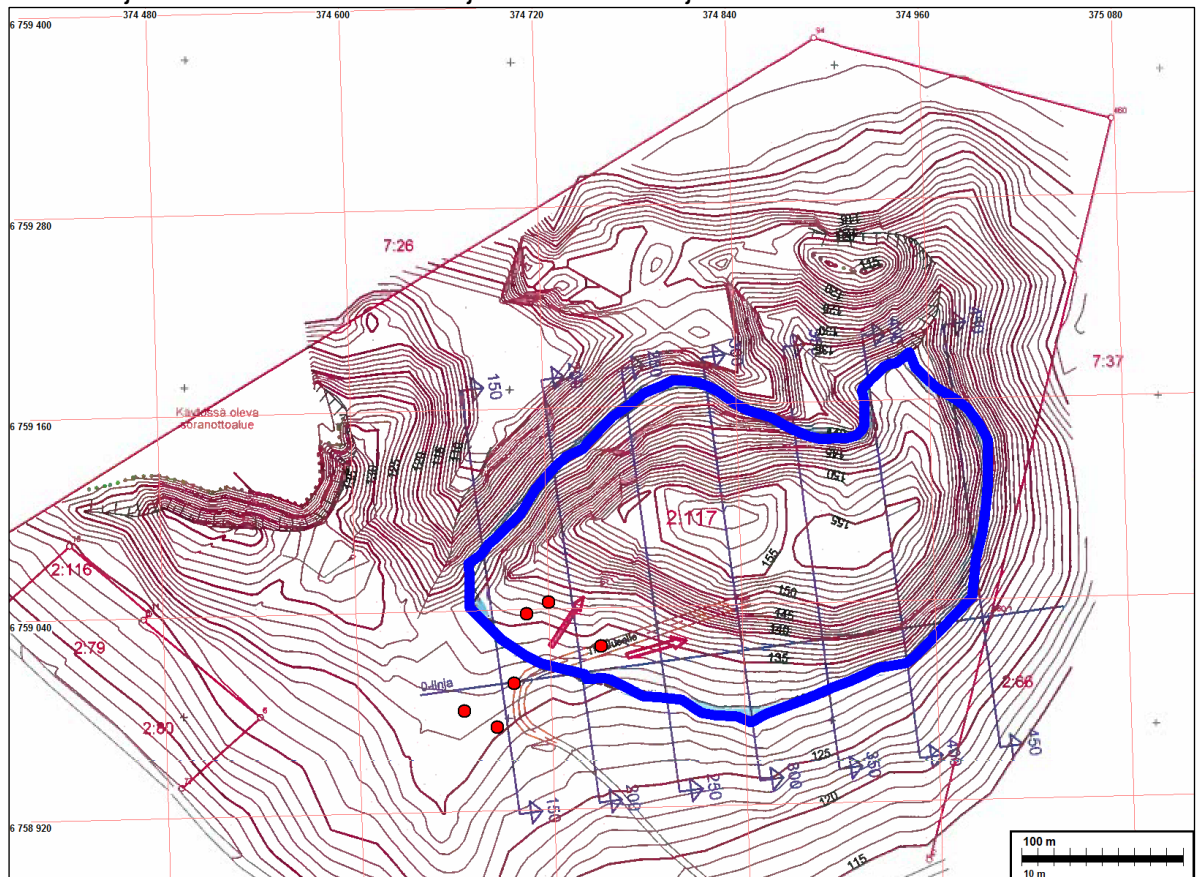
Tutkimusalue on mustan ympyrän sisällä.

- Selityksiä:** Koordinaatit ja kartat ovat ETRS-TM35FIN koordinaatistossa (Euref). Maastokartat Maanmittauslaitoksen maastotietokannasta keväällä 2013 ellei toisin mainittu. Valokuvia ei ole talletettu mihinkään viralliseen arkistoon eikä niillä ole mitään kokoelmatunnusta. Valokuvat digitaalisia, kopiot niistä on luovutettu tilaajalle CD:llä. Valokuvat ovat tallessa myös Mikrolitti Oy:n serverillä.

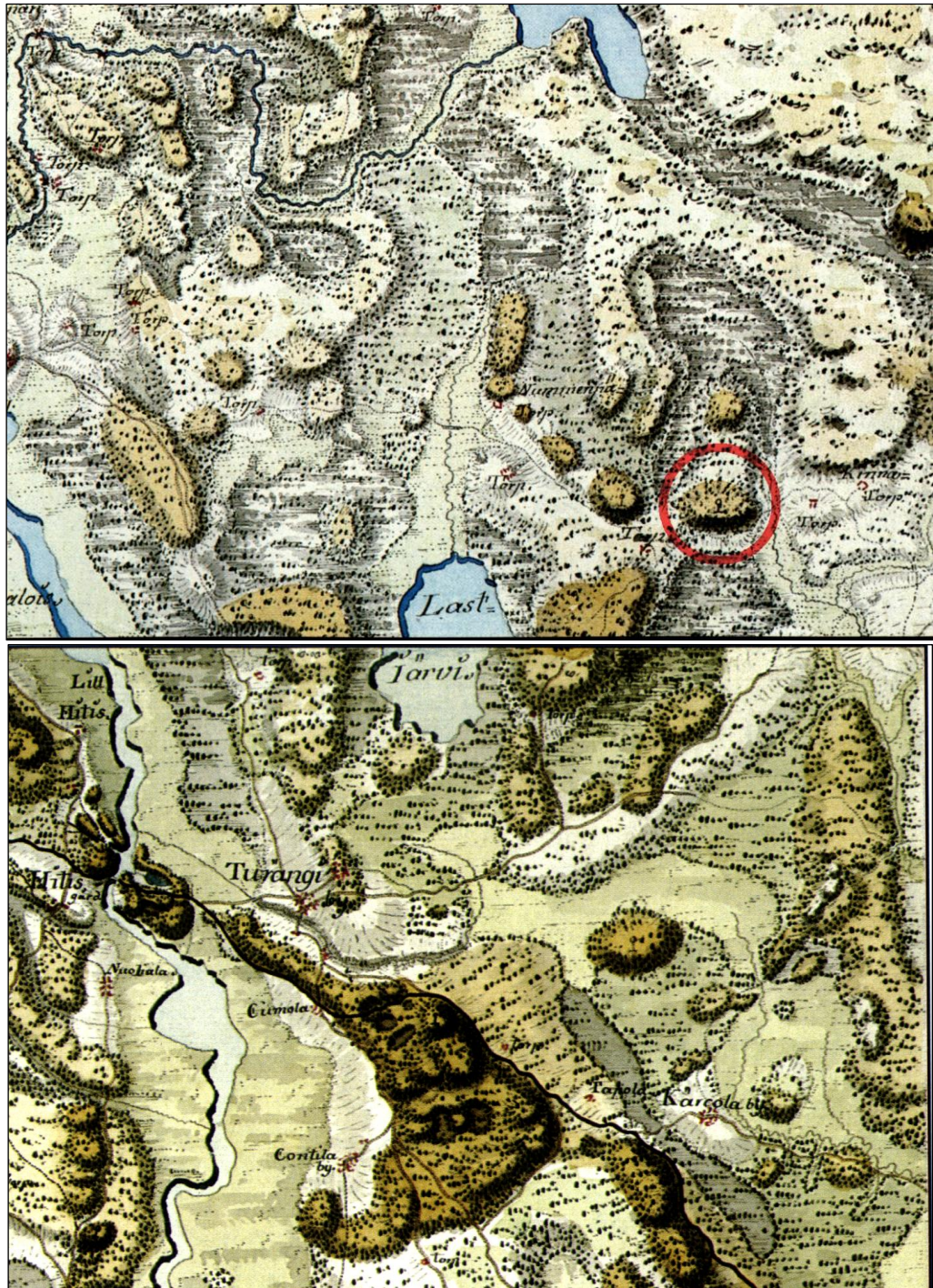


Suunniteltu soranottoalue on merkitty sinisellä rajauksella.

Ote tilaajan toimittamasta kartasta johon sinisellä rajattu suunniteltu maa-aineksenottoalue



Punainen pallo = hiilimiilun pohja



Ote ns. Kuninkaankartasta 1700-l lopulta (kopioitu Alanen & Kepsu 1989, Kuninkaankartasto Suomesta 1776-1805, ylempi kartta on nro 189). Tutkimusalueen sijainti on merkitty päälle punaisella ympyrällä.

### Inventointi

Hämeen kuljetus Oy on suunnittelemassa soranottoaluetta Janakkalan Tervavuoren huipulle. Hankeen johdosta Janakkalan kunnan ympäristölautakunta on pyytänyt lausuntoa Museovirastolta. Museovirasto toteaa lausunnossaan, että itämeren Ancylysjärvivaiheen alussa, n. 9200 (c14) vuotta sitten Tervavuori on ollut saari. Paikalla on siis mahdollista tehdä havaintoja muinaisrannoista sekä vanhemman kivikauden asuinpaikoista. Museoviraston lausunnossa myös katsotaan, että alueen topografian ja historia viittaisivat siihen, että alueella olisi mahdollisesti myös kivikautta nuorempia esihistoriallisen ajan muinaisjäännöksiä, sekä historiallisen ajan

muinaisjäänöksiä. Museovirasto edellytti siten arkeologisen inventoinnin suorittamista suunnitelma-alueella. Arkeologisten tutkimusten tulosten perusteella Museovirasto voi arvioida soranottohankeen vaikutusta arkeologiseen kulttuuriperintöön ja muinaismaisemaan.

Hämeen kuljetus Oy tilasi alueen muinaisjäännösinventoinnin Mikrolitti Oy:ltä. Maastotutkimukset suoritettiin hyvissä olosuhteissa 24.4.2013, jolloin alueelta oli lumi sulanut muulta paitsi jyrkän pohjoisrinteen alaosista. Routaa havaittiin paikoin tiheämmän metsän ja hienoaineksisemmän maaperän kohdilla mutta missä koekuoppia oli tarve tehdä, niitä voitiin tehdä roudan häiritsemättä hiekkamaaperään.

Tutkimusalueelta ei tunneta ennestään kiinteitä muinaisjäänöksiä. 1700-l lopun ns. Kuninkaankartalla Tervavuoren etäpuolelle on merkitty torppa kohtaan, jossa nykyisen Pehmiän tilan kohdalle. Kuninkaankarttaan Tervavuoren itäpuolelle merkitty torppa sijoittuu puolestaan nykyisen Santamäen tilan kohdalle. Suunnitellun soranottoaikan kohdalla tai välittömässä läheisyydessä ei vanhojen yleiskarttojen (Kuninkaankartta, Pitäjänkartta 1840l) perusteella ole sijainnut rakennuksia tai teitä historiallisella ajalla. Suunnitellun soranottoalueen länsipuolella sijaitsee soranottoalue ja tutkimusalueen pohjoispuolella laaja suoalue Loukkusuo.

Soranottoalue sijaitsee korkeen ja jyrkkärinteisen moreenikumpareen lakialueella ja ulottuu sen jyrkän alarinteen taitteeseen, Laki sijaitsee 160-163 m tasolla jyrkän rinteen taite n. 132 m tasolla. Soranoalueen raja ulottuu etelässä n. 130 m tasolle. Honkasen ja Virkin (Kanta-Hämeen muinaisrannat) mukaan itämeren varhaisvaiheen Ancylysjärvi on saattanut ulottua mäen juurelle aivan Ancylysvaiheen alussa n. 8900 - 8800 eKr. Rantavaihe on ollut hyvin lyhytaikainen johtuen nopeasta vedentason laskusta. Mäen etelä-lounaisrinteen alaosissa, n. 132 m tason alapuolelta alkaen n. 115 m tasolle on havaittavissa muutama muinaisrantatörmä. N. 130 m tasolla on hyllymäinen tasanne mäen jyrkän lounaisrinteen alapuolella. Tasanteen reuna on n. 130 m tasolla muinaisrantatörmän päällä. Muualla soranottoalueella rinne on tasaisen jyrkkä ja piirteetön. Em. ylemmät rantatörmät ovat Yoldiamerivaiheen aikaisia (n. 132-120 m tasoilla).

### **Havainnot**

Mäen tasainen, lännessä hieman nouseva lakialue on maaperältään kivikkoista. Lakitasanteella en havainnut mitään muinaisjäänökseen viittaavaa. Mäen rinteet oivat jyrkät. Lounaisosassa, jyrkän rinteen alapuolella on n. 30 m leveä tasanne n. 130 m tasolla, joka hiipuu rinteeseen idempänä. Tein tasanteelle lukuisia koekuoppia (n. 10) joissa missään en havainnut merkkejä esihistoriasta. Lännempänä, mäen lounaispuolella tasanne laajenee ja levenee ja muodostaa pienen niemekkeen rantatörmän äärelle. Tämä alue on soranottoalueen ulkopuolella. tarkastele siellä paria avointa maastonkohtaa ja tein muutaman koekuopan havaitsematta mitään mainittavaa. Soranottoalueen lounaisreunamilla havaitsin kolme hiilimiilun pohjaa ja hieman kauempana lännessä toiset kolme. Mäen nimi on Tervavuori. En kuitenkaan havainnut alueella tervahautoja tai rännejä, joihin nimi voisi viitata. Alue tuli tarkastettua täysin kattavasti silmänvaraisesti.

Porvoo 1.5.2013

Timo Jussila

### **Lähteet**

Kanta-Hämeen muinaisrannat: Itämeren varhaisvaiheiden visualisointi/ Hanna Virkki, Kalevi Honkanen; Hämeen liitto. 2007.  
Alanen & Kepsu 1989, Kuninkaankartasto Suomesta 1776-1804.



Lounaisosan tasannetta n 130-132 m tasolla jyrkän rinteän juurella. Itään. Tähne lukuisia koe-  
kuoppia.



Lakitasannetta sen itäosassa, yllä itään, alla etelään.





Lakitasannetta länsiosassa, länteen.



Lakitasanteen länsipäätä, itään.



Alueen länsipäätä laen alapuolella. Itään.

**Muinaisjäännös****JANAKKALA TERVAVUORI**

Mjtunnus:

Ajoitus: historiallinen  
Laji: valmistus: hiilimiiluKoordin: N: 6758 985 E: 374 682 Z: 130 ±5 m (lounaisosan kolmen miilun väli)  
X: 6759 812 Y: 2537 391  
P: 6761 822 I: 3374 802

Tutkijat: Jussila 2013 inventointi

Sijainti: Paikka sijaitsee n. 3 km Turengista koilliseen, Tervavuoren länsipuolella.

Huomiot: Alueella on kuusi hiilimiilun pohjaa. Jyrkkärinteisen Tervavuoren (moreenikumpare) koillispuolella on rinteiden alaosassa, länteen kurottuvan harjanteen kärjen etelärinteellä kaksi hiilimiilun pohjaa (nro 4 ja 5). Niiden kaakkoispuolella n. 40 m päässä on yksi hiilimiilun pohja tasaisemmalla alarinteellä (nro 6). Näistä kolmesta n. 50-60 m lounaaseen on toinen kolmen miilunpohjan ryhmä tasaisella kankaalla. Miilun pohjat ovat kaikki halkaisijaltaan n. 6-8 m laajuisia, pyöreitä tai pyörityneitä nelisivuisia. Niitä kiertää matala oja jonka keskellä matala, tasainen kumpare tai kohouma, jossa turpeen alla hiilen kekäleitä ja nokista maata. Miilut ovat kaikki avattuja, hiilet viety pois, ja jäljellä ovat pohjat. Miilujen ikä ei ole tiedossa. Hiiliä on tämän kaltaisissa miiluissa viimeksi poltettu tietävästi sota-aikana häikäpönttöjen tarpeisiin mutta myös ainakin 1600 -luvulta alkaen pajojen ja ruukkien tarpeisiin. Nämä miilut vaikuttavat ainakin sota-aikaa (1940-l) vanhemmilta niiden maatuneisuuden takia: miiluja ympäröivät ojat (josta kaivettu maata miilun peitteeksi) ovat tuskin havaittavia ja hyvin sortuneita. Karkea oletus niiden ajoituksille voisi olla 1800 l -1900-l alku.

Mittaukset GPS:llä Garmin Montana 600, tarkkuusarvio n. +-6 m.

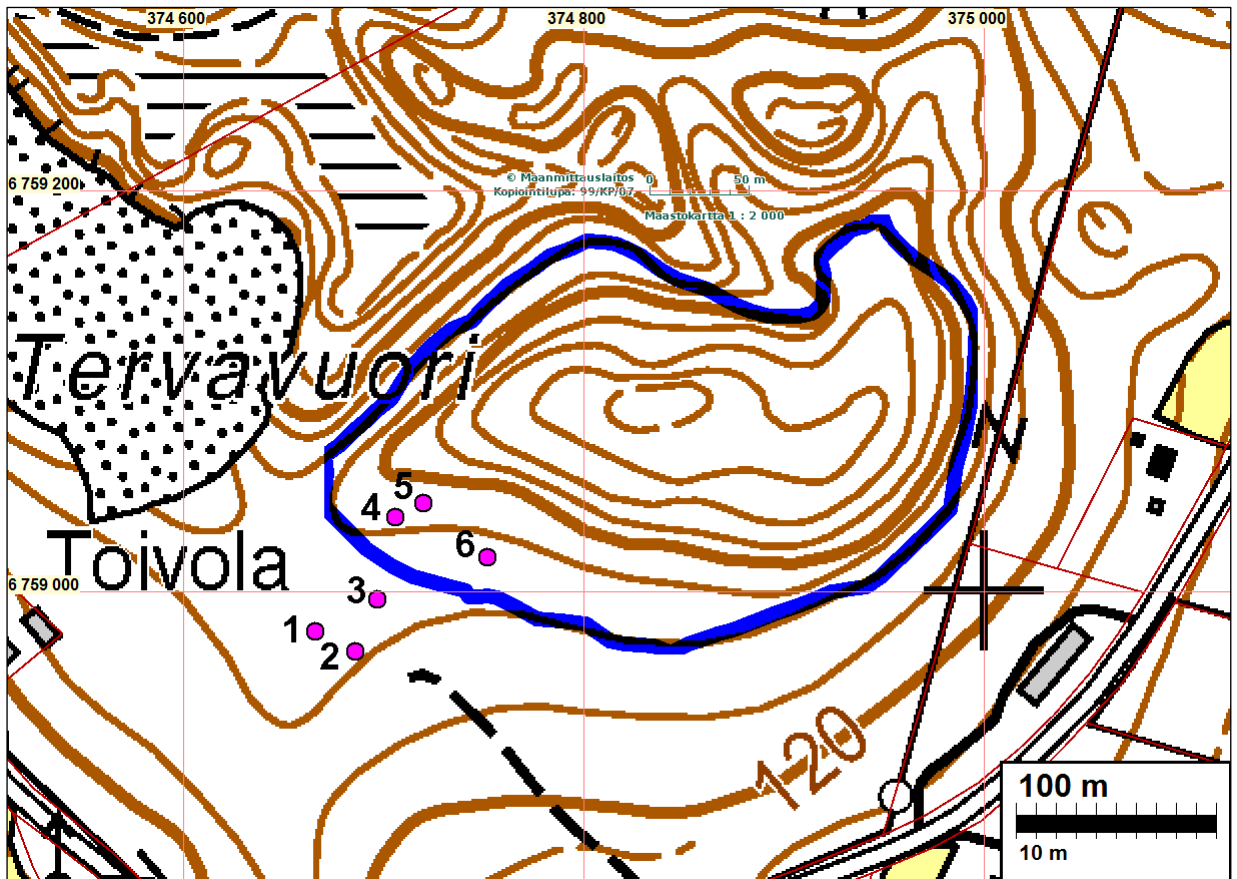
1. N 6758980 E 374666, halk n. 6 m, tasaisella kankaalla. Traktoriura kulkee päältä.
2. N 6758970 E 374686, matala, halkaisija n 7\*6 m,
3. N 6758996 E 374697, halkaisija n. 7 m, tasaisella kankaalla
4. N 6759037 E 374706, etelärinteessä, ovaalinmuotoinen alarint. suippeneva, 6 x 8 m
5. N 6759044 E 374720, etelärinteessä, halk 7 m, traktoriura miilun päältä, vaurioitunut.
6. N 6759017 E 374752, halk n. 6 m.



Miilunpohja nr. 1  
Lapio sen keskellä.

Suuntaan  
195/360





Miilunpohja nr. 1, suuntaan 128/360



Miilunpohja nr. 2, suuntaan 98/360



Miilunpohja nr. 2, suuntaan 79/360



Miilunpohja nr. 3, suuntaan 200/360



Miilunpohja nr. 3, suuntaan 130/360



Miilunpohja nr. 4, suuntaan 342/360



Miilunpohja nr. 4, suuntaan 178/360



Miilunpohja nr. 5, suuntaan113/360



Miilunpohja nr. 5, suuntaan155/360



Miilunpohja nr. 6, suuntaan113/360